

# **HANDBÓK MNÍ**

**árið 2007 - 1. útgáfa**

Markmið MNÍ .....	3
Stjórn og nefndir.....	4
1. Stjórn .....	4
2. Nefndir .....	4
a. Fræðslunefnd .....	4
b. Skemmtinefnd .....	4
c. Ritnefnd .....	5
d. Löggildingarnefnd .....	5
e. Faghópar (markmið skv. 2. gr. laganna).....	5
Skipurit MNÍ .....	6
Innritun og úrsögn í félagið .....	7
1. Innritun í og úrsög úr félaginu.....	7
Starfsemi MNÍ.....	8
1. Matvæladagurinn.....	8
a. Matvæladagsnefnd.....	8
b. Fjöreggsnefnd.....	8
c. Matur er mannsins megin .....	8
2. Fræðsla og kynning til almenings .....	9
a. Fræðsla til almennings .....	9
b. heimasíðunefnd .....	9
3. Fræðsla til félagsmanna.....	9
a. Fræðslufundir .....	9
4. Skemmtanir .....	9
a. Árshátíð .....	9
b. Aðrar skemmtanir.....	9
5. Fjármál og samþykktir .....	9
a. Félagsgjald og aðrar tekjur (listi) .....	9
6. Umsagnir um löggilingu starfsheitis .....	9
Viðauki 1 Lög MNÍ. Reglugerðir um .....	10
Viðauki 2 Verklag vegna umsagnar um löggilingu til starfsleyfis.....	17
Viðauki 3 Form af bréfi v. nýrra félaga .....	19
Viðauki 4 Gátlisti fyrir framkvæmdanefnd Matvæladags.....	20

## Markmið MNÍ

Markmið félagsins er að:

1. Að sameina matvælafræðinga, næringarfræðinga, næringarráðgjafa og aðra með háskólapróf í skyldum greinum í eitt félag.
2. Að stuðla að þróun í matvælafræðingum og efla samstarf við þau.
3. Að stuðla að aukinni menntun og eflingu vísindalegra rannsókna á sviði matvæla- og næringarfræða.
4. Að vinna að umbótum í manneldismálum þjóðarinnar og leitast við að hafa áhrif á löggjöf varðandi starfssvið félagsmanna.

# Stjórn og nefndir

## 1. Stjórn

### Formaður

Boðar og stýrir stjórnarfundum. Ábyrgðarmaður félagsins, kemur fram fyrir hönd félagsins út á við. Boðar og stýrir stjórnarfundum. Sér um að viðhalda samningi um framleiðslu á Fjöreggi, verðlaunagrip Matvæladagsins. Kosið er sérstaklega um formann á aðalfundi.

### Gjaldkeri

Heldur utan um félagalista í samvinnu við heimasíðunefnd. Heldur utan um fjármál, geymir bókhaldsgögn og eigur félagsins, s.s. myndavél og kreditkort. Er ábyrgur fyrir innheimtu félagsgjalda.

### Ritari

Skráir fundargerðir og sendir út eftir fundi. Sendir út fundarboð fyrir almenna fundi til félagsmanna.

### Varaformaður

Er staðgengill formanns

### Meðstjórnandi

Aðstoðar þar sem þörf er á.

### Auk þess eru kosnir tveir varamenn í stjórn, sem taka sæti í stjórn ef með þarf.

Kosið er árlega í stjórn til tveggja ára. Annað árið eru kosnir þrír í stjórn en hitt árið tveir. Varamenn eru kosnir til eins árs.

## 2. Nefndir

### a. Fræðslunefnd

Sér um kynningar, námskeið og fræðslu f. félagsmenn og aðra. Markmiðið er að auka þekkingu félagsmanna og styrkja félagsstarfið. Starfið getur m.a. falist í fyrirtækjaheimsóknum, fyrirlestrum og samstarfi við fræðslustofnanir. Nefndin leggur fyrir stjórn drög að dagskrá og kostnaði fyrir starfsárið, tvisvar á ári. Fræðslunefnd skal skila skýrslu/upplýsingum eftir hvern viðburð.

Þar skal koma fram upplýsingar um aðsókn, kostnað sem féll á félagið og samantekt á viðburðum ásamt myndum.

### b. Skemmtinefnd

Sér um skógræktarreit MNÍ í Heiðmörk (gróður og uppbyggingu) og stendur fyrir útivistar upppákomum félagsins. Sameinar skógræktarnefnd, skemmtinefnd og íþróttanefnd undir einn hatt. Með eflingu á félagslífi að leiðarljósi.

Nefndin leggur fyrir stjórn drög að dagskrá og kostnaði fyrir starfsárið, fyrir 15. september ár hvert. Nefndin skal skila skýrslu/upplýsingum eftir hvern viðburð. Aðsókn, kostnað sem féll á félagið og samantekt á viðburðum ásamt myndum sem verður síðan sett á heimasíðu félagsins.

- i. Skógræktarnefnd
- ii. Skipuleggur árshátíð
- iii. Útivist
- iv. Aðrir viðburðir, s.s. afmælishátíðir o.fl.

### c. Ritnefnd

Sér um að samræma það efni sem félagið setur frá sér þannig að það komi út á sem heildstæðastan hátt og sér til þess að ekki verði óþarfa skörun eða endurtekning í framsetningu á því efni sem fer frá félaginu. Í ritnefnd eiga sæti formenn MMM, kynningarnefndar og heimasíðunefndar.

#### i. MMM

Sér um að safna efni í Matur er mannsins megin. Ritnefnd sér einnig um dreifingu og útgáfu blaðsins

#### ii. Kynningarnefnd

Sér um fræðslu til almennings, m.a. með því að halda fræðslupistlum gangandi í fjölmiðlum og koma að efni sem hentar á hverjum tíma. Kynningarnefnd vinnur náið með faghópum og stjórn.

#### iii. Heimasíðunefnd

Sér um heimasíðu félagsins, [www.mni.is](http://www.mni.is), sem gerir félagið sýnilegt út á við. Uppfærir félagatal á heimasíðu og upplýsingar um stjórn, nefndir og starfsemi félagsins. Á heimasíðu eru fréttir, viðburðir, myndasafn og greinar sem tengjast starfsemi félagsins og störfum félagsmanna. Á heimasíðu eru einnig tenglar inn á áhugaverðar síður f. félagsmenn. Ritstjóri skal vinna í samræmi við lög og reglur félagsins og fylgja markmiðum félagsins. Formaður heimasíðunefndar sem jafnframt er ritstjóri skal skila skýrslu/upplýsingum til stjórnar f. aðalfund þar sem fram koma m.a. tillögur að breytingum ásamt kostnaðargreiningu. Ritstjóri ber ábyrgð á efni heimasíðunnar, les yfir allt efni sem berst áður en það er birt á vefnum.

Innan heimasíðunefndar eru ákveðnir tengiliðir við aðrar nefndir innan félagsins.

### d. Löggildingarnefnd

Tilgangur að standa vörð um starfsheitin matvælafræðingur, næringarfræðingur og næringarráðgjafi. Nefndin er álitsgjafi fyrir stjórn og metur umsóknir m.t.t. menntunarkrafa sem lög um löggildingar kveða á, varðandi löggildingu / starfsleyfi.

Í nefndinni situr einn úr hverri fagstétt. Sjá nánar um framkvæmd í viðauka.

### e. Faghópar (markmið skv. 2. gr. laganna)

#### i. Næringarhópur

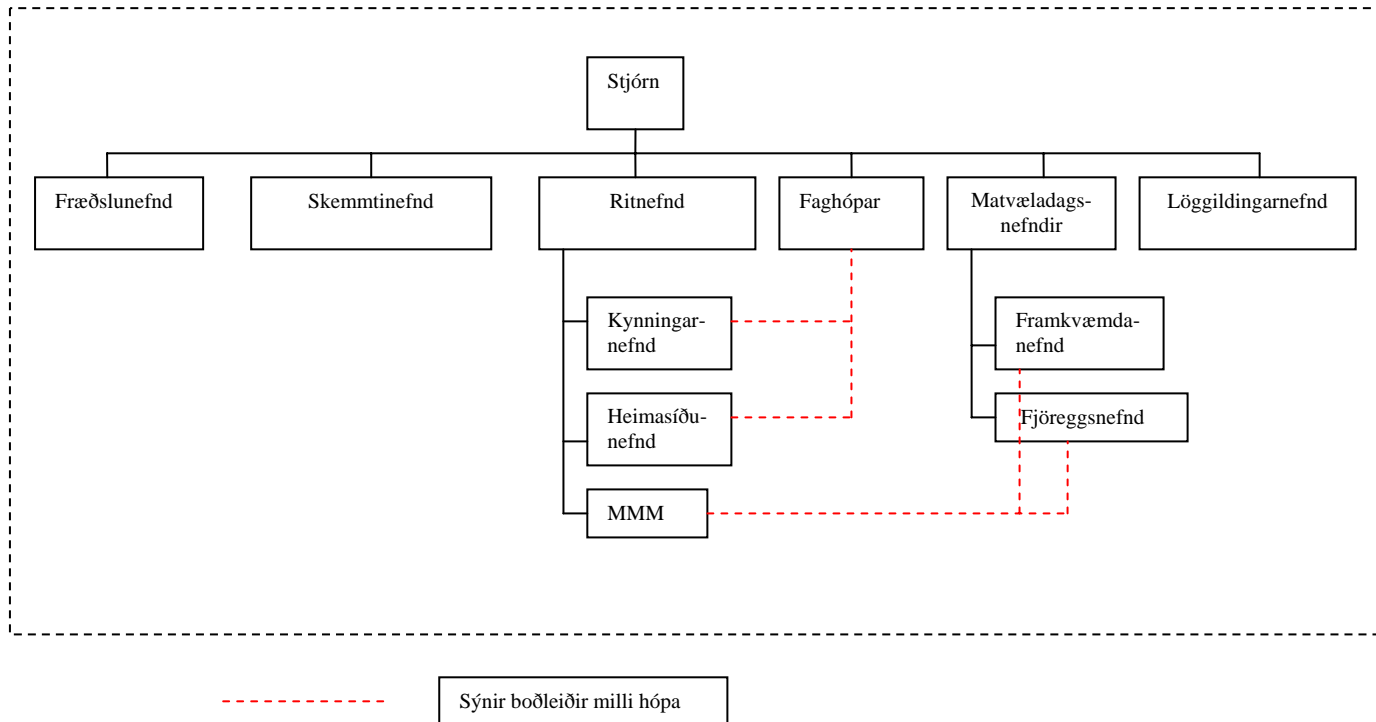
Er faghópur næringarfræða innan félagsins. Tilgangur með starfsemi faghópsins er að vinna að upbótum í manneldismálum þjóðarinnar og að stuðla að aukinni menntun og eflingu vísindalegara rannsókna á sviði næringarfræða.

#### i. Matvælahópur

Er faghópur matvælafræða innan félagsins. Tilgangur með starfsemi faghópsins er að stuðla að þróun í matvælafræðingum og efla samstarf við þau og að stuðla að aukinni menntun og eflingu vísindalegara rannsókna á sviði matvælafræða.

Stjórn skipar formenn fagópa úr sínum hópi til árs í senn.

## Skipurit MNÍ



# Innritun og úrsögn í félagið

## 1. Innritun í og úrsögn úr félaginu

### a. Innritun í félagið.

- i. Verklag skv. 3. gr. og 4 gr. laga félagsins.
- ii. Umsóknareyðublað- fylla út.
- iii. Staðfesting á að þú uppfyllir 3. gr.
- iv. Geymsla – hver heldur utan um umsóknareyðublöðin (ritari)
- v. Gátlisti
  1. Ritari: skráir nýja félagsmenn í fundargerð, geymir umsóknareyðublöð, setur inn á hópsendingarlista félagsmanna
  2. Gjaldkeri: Skráir í félagatal, geymir félagatalið, sér til þess að uppfæra félagatalið á netinu
  3. Formaður: býður nýja féлага velkomna í félagið

Formaður stjórnar og formenn nefnda hafa heimildir fyrir hópsendingum. Aðaltilgangur er að koma fréttum og tilkynningum til félagsmanna MNÍ. Meta verður hvert tilvik f. sig ef utanaðkomandi aðilar vilja aðgang að netföngum félagsmanna. Senda verður þá félaginu beiðni ásamt rökstuðningi, ef það er samþykkt þá er það sent af formanni stjórnar.

### b. Úrsögn/brottrekstur

Sjá 16. gr. og 17. gr. laga MNÍ

# Starfsemi MNÍ

## 1. Matvæladagurinn

### a. Matvæladagsnefnd

Sér um undirbúning Matvæladags, húsnæði, dagskrá, fyrirlesarar (sjá um erlenda fyrirlesara á meðan þeir eru á landinu– ef þarf), fundarstjóra, aðföng, veitingar, tól og tæki. Sjá um samskipti við fjölmiðla, senda fréttir og kynna Matvæladaginn almennt í samstarfi við Fjöreggsnefnd.

Sér um að meta kostnað viðkomandi matvæladags og leggja f. stjórn. Leitar eftir styrkjum ofl. sbr. gátlista yfir störf nefndarinnar.

Sér um skráningu ráðstefnugesta og koma skráningum til gjaldkera stjórnar sem innheimtir þátttökugjald.

### b. Fjöreggsnefnd

Sér um að finna verðuga viðtakendur f. Fjöreggið, sem er veitt fyrir “lofsvert framtak á sviði matvæla- og næringarfræða “

Kallar eftir tilnefningum frá félagsmönnum, fyrirtækjum og almenningi, með aðstöð fjölmiðla, féttablaða og annarra leiða. Útvega verðlaunagripinn, Fjöreggið frá Bergvík. Áletrun frá t.d. Ísspori hf.

Skipar dómnefnd, hefð er fyrir því að hafa 3 í dómnefnd, Samtök iðnaðarins kosta verðlaunagripinn og eiga fulltrúa í dómnefnd.

Fjöreggsnefndin setur skilyrði f. tilnefningum ef ástæða þykir til, t.d. að tengja efni viðkomandi Matvæladags.

Setur fram og kynnir tilnefningar á Matvæladeginum.

Sendir fréttatilkynning eftir afhendingu til fjölmiðla

### c. Matur er mannsins megin

Sér um að gefa út matur er mannsins megin. Helstu verkefni MMM nefndar er að safna saman auglýsingum og greinum í blaðið. Greinarnar eru valdar með tilliti til efnis matvæladagsins.



**2. Fræðsla og kynning til almennings**

a. Fræðsla til almennings

b. heimasíðunefnd

**3. Fræðsla til félagsmanna**

a. Fræðslufundir

**4. Skemmtanir**

a. Árshátíð

b. Aðrar skemmtanir

**5. Fjármál og samþykktir**

**a. Félagsgjald og aðrar tekjur (listi)**

i. Laun og hlunnindi

1. Stjórn og nefndarstörf

a. Formaður, ritari og gjaldkeri (fella niður félagsgjald)

ii. Matvæladagur

1. Fyrirlesarar fá gjöf (hófleg t.d. bókargjöf), mat og borðvín, uppihald og ferðir.

2. Framkvæmdar-, fjöreggs-, og ritnefnd boðið út að borða og borðvín.

3. Framkvæmdar- og fjöreggsnefnd frítt inn á matvæladaginn.

iii. Önnur hlunnindi

1. Stjórn hefur umbun til að umbuna fyrir einstök verkefni unnin í þágu MNÍ (14. gr.)

**6. Umsagnir um löggilingu starfsheitis**

**a. Verklag**

*Sjá verklagsreglu um umsagnir í viðauka 2*

# Viðauki 1 – lög og reglugerðir

Lög og reglugerðir.

## Lög

### Matvæla- og næringarfræðafélags Íslands (MNÍ)

#### I. KAFLI

##### 1. gr.

Félagið heitir Matvæla- og næringarfræðafélag Íslands, skammstafað MNÍ. Heimili og varnarþing félagsins er í Reykjavík.

##### 2. gr.

Markmið félagsins er:

1. Að sameina matvælafræðinga, næringarfræðinga, næringarráðgjafa og aðra með háskólapróf í skyldum greinum í eitt félag.
2. Að stuðla að þróun í matvælafræðingum og efla samstarf við þau.
3. Að stuðla að aukinni menntun og eflingu vísindalegra rannsókna á sviði matvæla- og næringarfræða.
4. Að vinna að umbótum í manneldismálum þjóðarinnar og leitast við að hafa áhrif á löggjöf varðandi starfssvið félagsmanna.

##### 3. gr.

Félagar geta orðið:

Þeir sem lokið hafa B.S. prófi í matvælafræði, næringarfræðum eða skyldum greinum.

Aukafélagar geta orðið:

Námsmenn í matvælafræði, næringarfræðum eða skyldum greinum.

##### 4. gr.

Þeir sem óska eftir að gerast félagar eða aukafélagar í MNÍ, skulu senda formanni félagsins skriflega umsókn um inngöngu á þar til gerðu eyðublaði. Vætanlegir félagar þurfa einnig að senda afrit af prófskírteini með umsókninni.

Allar umsóknir um aðild skulu teknar til athugunar af stjórn félagsins, sem tekur afstöðu til þeirra og séu þær samþykktar samhljóða er inntaka umsækjanda þar með samþykkt. Sé ágreiningur um afgreiðslu umsóknar, tekur félagsfundur endanlega ákvörðun.

##### 5. gr.

Félagsmönnum er skylt að fara að lögum félagsins og öðrum samþykktum þess. Sérhver félagi er skyldur að verða við kosningu eða nefndarskipun í félaginu, nema gild forföll hamli, en getur neitað endurkjöri í jafn langan tíma og hann hefur gegnt störfum.

Félaga er skylt að tilkynna stjórn félagsins um aðseturskipti eða ef hann hefur nýtt starf eða hættir starfi.

##### 6. gr.

Aukafélagar hafa hvorki kosningarétt né kjörgengi til stjórnar. Það sama gildir þegar greidd eru atkvæði um tillögur til lagabreytinga. Að öðru leyti tekur aðal- eða félagsfundur hverju sinni ákvörðun um hvort aukafélagar hafi atkvæðisrétt á fundum félagsins og um kjörgengi þeirra til annarra starfa innan þess.

Að öðru leyti eru réttindi og skyldur aukafélaga þær sömu og annarra félaga.

#### II. KAFLI

##### 7. gr.

Félagsfundir skulu haldnir eins oft og ástæða þykir til og boðar stjórn skriflega til þeirra með a.m.k. 5 daga fyrirvara, nema í sérstökum tilvikum. Stjórnin getur heimilað að félagsfundir séu opnir almenningi og séu auglýstir samkvæmt því. Ef þriðjungur félagsmanna óskar þess skal stjórnin boða til fundar um ákveðið málefni. Stjórn félagsins skipar fundarstjóra og fundarritara með samþykki fundarmanna. Efni fundar skal skráð í fundargerðarbók félagsins.

## 8. gr.

Æðsta vald í málefnum félagsins hefur aðalfundur. Stjórn félagsins stýrir starfsemi þess undir forystu formanns. Stjórn félagsins eða félagsfundir geta skipað nefndir til að vinna að ákveðnum málefnum. Félagið getur gerst aðili að öðrum samtökum ef 2/3 hlutar greiddra atkvæða er því samþykktur.

## 9. gr.

Aðalfundur skal haldinn ár hvert, á tímabilinu mars-maí og skal boða skriflega til hans með minnst 14 daga fyrirvara. Á dagskrá aðalfundar skal vera:

1. Skýrsla stjórnar um störf félagsins á liðnu starfsári.
2. Reikningar félagsins.
3. Starfsáætlun og fjárhagsáætlun næsta starfsárs og ákvörðun félagsgjalda.
4. Skýrslur nefnda.
5. Skýrslur fulltrúa MNÍ í öðrum félögum.
6. Atkvæðatalning kjörs til stjórnar félagsins.
7. Kjör tveggja endurskoðenda og eins til vara.
8. Aðrar kosningar, svo sem kjör fulltrúa í önnur samtök.
9. Lagabreytingar.
10. Önnur mál.

## 10. gr.

Aukaaðalfundur skal kalla saman þegar stjórn þykir ástæða til, eða ef þriðjungur kjörgengra félagsmanna óskar þess. Aukaaðalfundir hafa sama vald og aðalfundir í öllum atriðum.

## 11. gr.

Aðalfundir og aukaaðalfundir eru löglegir, sé löglega til þeirra boðað skv. 9. gr.

**III. KAFLI**

## 12. gr.

Í stjórn félagsins sitja 5 menn: formaður, varaformaður, ritari, gjaldkeri og einn meðstjórnandi. Varamenn eru tveir. Geti félagsmaður ekki orðið við kjöri til stjórnar (sbr. 5. gr.) ber að tilkynna stjórn það fyrir kosningu. Kosning skal vera skrifleg. Kjörtímabil er tvö ár. Annað hvert ár er kosinn formaður og tveir stjórnarmenn og hitt árið tveir stjórnarmenn. Varamenn eru kosnir til árs í senn. Enginn getur setið í stjórn meira en tvö kjörtímabil í röð. Formann skal kjósa sérstaklega. Stjórn félagsins skipi ávallt bæði matvælafræðingar og næringarfræðingar/-ráðgjafar.

## 13. gr.

Stjórn skiptir með sér verkum á fyrsta stjórnarfundum eftir aðalfund. Stjórnarfundir eru löglegir ef hann sitja 4 stjórnarmenn. Við atkvæðagreiðslu hefur formaður úrslitavald ef atkvæði falla jöfn.

## 14. gr.

Formaður, gjaldkeri og ritari stjórnar fá niðurfellingu á félagsgjöldum fyrir störf sín. Stjórn hefur heimild til að umbuna fyrir einstök verkefni unnin í þágu MNÍ.

## 15. gr.

Gjalddagi félagsgjalda er 1. ágúst ár hvert. Námsmenn greiða ekki félagsgjöld. Greiði félagsmaður ekki félagsgjöld sín innan fjögurra vikna frá gjalddaga er stjórn heimilt að láta hann bera innheimtukostnað og dráttarvexti. Skuldi félagsmaður félagsgjöld tveggja ára, skal stjórn fella nafn hans af félagaskrá að undangenginni skriflegri viðvörun. Félagmaður öðlast félagsréttindi sín á ný þegar skuldin er að fullu greidd.

## 16. gr.

Úrsögn úr félaginu skal tilkynnt stjórn félagsins skriflega með eins mánaðar fyrirvara.

## 17. gr.

Brjóti félagsmaður lög eða aðrar samþykktir félagsins eða komi á annan hátt þannig fram að ekki samræmist markmiði félagsins eða heiðri stéttarinnar, getur stjórn veitt honum áminningu eða vikið honum úr félaginu.

**IV. KAFLI**

## 18. gr.

Breytingar á lögum þessum má aðeins gera á aðalfundi. Tillögur um lagabreytingar, sem leggja á fyrir aðalfund, skulu birtar í fundarboði. Til lagabreytinga þarf 2/3 greiddra atkvæða. Lagabreytingar skulu birtar félagsmönnum.

Lögum þessum var síðast breytt á aðalfundi MNÍ 2. maí 2000.

**Reglugerð nr. 432/1987 um starfsheiti og starfsréttindi matvælafræðinga með áorðnum breytingum samkvæmt reglugerðum nr. 163/1988, 10/1989 og 418/1989**

## 1. gr.

Rétt til þess að kalla sig matvælafræðing og starfa sem slíkur hér á landi hefur sá einn, er hefur fengið til þess leyfi heilbrigðismálaráðherra.

## 2. gr.

[Starfsleyfi skv. 1. gr. skal veita þeim sem lokið hafa B.S. prófi í matvælafræðum frá Háskóla Íslands. Ráðherra getur að fenginni umsögn landlæknis, matvæla- og næringa fræðingafélags Íslands og þeirrar deildar Háskóla Íslands, þar sem matvælafræði er kennd, veitt þeim starfsleyfi, ótakmarkað eða tímabundi, sem lokið hafa sambærilegu háskólaprófi erlendis. Í þeim tilvikum skal umsækjandi sanna þekkingu sína í íslenskri matvælafræðingafélagsgjöf og geta mælt og ritað á íslenskt mál, sé um erlenda ríkisborgara að ræða.]1)

1) Rg 163/1988, 1.gr

## 3. gr.

Matvælafræðingur skal starfa samkvæmt lögum og reglugerðum um matvæli og aðrar neysluvörur. Starfssvið matvælafræðinga er á heilbrigðisstofnunum, kennslustofnunum heilbrigðisstétta og matvælastofnunum. Matvælafræðingar starfa á eigin ábyrgð.

## 4. gr.

Óheimilt er að ráða sem matvælafræðinga aðra en þá, sem hafa starfsleyfi samkvæmt reglugerð þessari.

## 5. gr.

Matvælafræðingi er skylt að gæta þagmælsku um atriði, sem hann fær vitneskju um í starfi sínu og leynt skulu fara samkvæmt lögum eða eðli máls. Þagnarskyldan helst þótt hann láti af störfum. Sömu reglur gilda um starfsfólk það sem matvælafræðingar kunna að hafa í starfi.

## 6. gr.

Matvælafræðingi ber að þekkja skyldur sínar, viðhalda þekkingu sinni og tileinka sér nýjungar, er varða starfið.

## 7. gr.

Um matvælafræðinga gilda að öðru leyti reglur læknalaga nr. 80/1969, svo sem um viðurlög við brotum í starfi, sviptingu starfsleyfis og endurveitingu starfsleyfis.

## 8. gr.

Ráðherra getur í auglýsingu sett nánari ákvæði um framkvæmd þessarar reglugerðar.

9. gr.

Reglugerð þessi, sem sett er samkvæmt lögum nr. 24/1985, um starfsheiti og starfsréttindi heilbrigðisstétta, öðlast þegar gildi.

*Ákvæði til bráðabirgða*

[...1)

[Þrátt fyrir ákvæði 2. gr. er ráðherra heimilt til 31. desember 1990, að veita starfsleyfi þeim einstaklingum, sem gegndu störfum matvælafræðinga við gildistöku reglugerðar nr. 423/1987 og höfðu gert það í a.m.k. þrjú ár. Leita skal umsagnar sömu aðila og um getur í 1.gr. Slíku starfsleyfi fylgir ekki réttur til að kallast matvælafræðingur]2)

1) Rg 10/1989, 1.gr

2) Rg 418/1989, 1.gr

*Heilbrigðis- og tryggingamálaráðuneytið,  
1. september 1987.*

**Guðmundur Bjarnason.**

---

*Ingimar Sigurðsson*

## **REGLUGERÐ nr. 50/2007**

### **um starfsheiti og starfsréttindi næringarfræðinga.**

1. gr.

Rétt til að kalla sig næringarfræðing og starfa sem slíkur hefur sá einn sem til þess hefur leyfi heilbrigðisráðherra.

2. gr.

Leyfi samkvæmt 1. gr. skal veita þeim sem að lokið hafa M.Sc. prófi í næringarfræði frá Háskóla Íslands eða sambærilegu háskólaprófi í næringarfræðum. Leita skal umsagnar Matvæla- og næringarfræðafélags Íslands og landlæknis áður en leyfi er veitt.

3. gr.

Um umsóknir ríkisborgara í aðildarríkjum EES-samningsins, skal fara samkvæmt reglugerð nr. 244/1994, um starfsleyfi nokkurra heilbrigðisstétta o.fl. skv. ákvæðum EES-samningsins.

4. gr.

Næringarfræðingar starfa að næringarfræði við heilbrigðisstofnanir, kennslu-, rannsókn- og matvælastofnanir og víðar.

5. gr.

Næringarfræðingi ber að þekkja skyldur sínar, viðhalda þekkingu sinni og tileinka sér nýjungar, er varða starfssvið hans.

6. gr.

Næringarfræðingar er starfa við heilbrigðisstofnanir eru bundnir þagnarskyldu um alla vitneskju eða grun sem þeir fá í starfi sínu um sjúkdóma eða önnur mál sem leynt skulu fara samkvæmt lögum eða eðli málsins og helst þagnarskyldan þótt viðkomandi láti af störfum.

7. gr.

Um næringarfræðinga er starfa á heilbrigðisstofnunum gilda að öðru leyti og eftir því sem við geta átt reglur læknalaga nr. 53/1988, með áorðnum breytingum. Reglur læknalaga gilda m.a. um viðurlög við brotum í starfi næringarfræðinga, um sviptingu starfsleyfa þeirra og endurveitingu starfsréttinda.

8. gr.

Reglugerð þessi er sett með stoð í lögum nr. 24/1985 um starfsheiti og starfsréttindi heilbrigðisstétta og öðlast þegar gildi. Frá sama tíma fellur brott reglugerð nr. 46/1987 um starfsheiti og starfsréttindi næringarfræðinga.

*Ákvæði til bráðabirgða.*

Ráðherra er heimilt að veita þeim sem nú þegar hafa hafið nám í næringarfræði sem lýkur með B.Sc. gráðu og uppfylla skilyrði reglugerðar 46/1987 um starfsheiti og starfsréttindi næringarfræðinga, starfsleyfi sem næringarfræðingar. Þeir sem hefja nám eftir gildistöku reglugerðar þessarar þurfa að ljúka M.Sc. gráðu til að fá starfsleyfi sem næringarfræðingar.

*Heilbrigðis- og tryggingamálaráðuneytinu, 8. janúar 2007.*

**Siv Friðleifsdóttir.**

\_\_\_\_\_  
*Davíð Á. Gunnarsson.*

B-deild – Útgáfud.: 29. janúar 2007

REGLUGERÐ nr. 51/2007

*um starfsheiti og starfsréttindi næringarráðgjafa.*

1. gr.

Rétt til að kalla sig næringarráðgjafa og starfa sem slíkur hefur sá einn, sem til þess hefur leyfi heilbrigðisráðherra.

2. gr.

Leyfi samkvæmt 1. gr. skal veita þeim sem hafa lokið B.Sc. prófi í næringarfræðum eða sambærilegu háskólaprófi og a.m.k. eins árs framhaldsnámi í næringarráðgjöf þar sem hluti náms er starfsmenntun á sjúkrahúsi eða heilbrigðisstofnun. Leita skal umsagnar Matvæla- og næringarfræðafélags Íslands og landlæknis áður en leyfi er veitt.

3. gr.

Um umsóknir ríkisborgara í aðildarríkjum EES-samningsins, skal fara samkvæmt reglugerð nr. 244/1994, um starfsleyfi nokkurra heilbrigðisstétta o.fl. skv. ákvæðum EES-samningsins.

4. gr.

Næringarráðgjafar starfa að næringarráðgjöf á heilbrigðisstofnunum, kennslu-, rannsókn-, matvælastofnunum og víðar.

5. gr.

Næringarráðgjafa ber að þekkja skyldur sínar, viðhalda þekkingu sinni og tileinka sér nýjungar, er varða starfssvið hans.

6. gr.

Næringarráðgjafar eru bundnir þagnarskyldu um alla vitneskju eða grun sem þeir fá í starfi sínu um sjúkdóma eða önnur mál sem leynt skulu fara samkvæmt lögum eða eðli málsins og helst þagnarskyldan þótt viðkomandi láti af störfum.

7. gr.

Um næringarráðgjafa gilda að öðru leyti og eftir því sem við geta átt reglur læknalaga nr. 53/1988, með áorðnum breytingum. Reglur læknalaga gilda m.a. um viðurlög við brotum í starfi næringarráðgjafa, um sviptingu löggildingar þeirra og endurveitingu starfsréttinda.

8. gr.

Reglugerð þessi er sett með stoð í lögum nr. 24/1985 um starfsheiti og starfsréttindi heilbrigðisstétta og öðlast þegar gildi. Frá sama tíma fellur brott reglugerð nr. 47/1987 um starfsheiti og starfsréttindi næringarráðgjafa.

*Heilbrigðis- og tryggingamálaráðuneytinu, 8. janúar 2007.*

**Siv Friðleifsdóttir.**

\_\_\_\_\_  
*Davíð Á. Gunnarsson.*

B-deild – Útgáfud.: 29. janúar 2007



## Viðauki 2 – verklag v. löggildingar starfsleyfis

### Verklag vegna umsagnar um löggildingar til starfsleyfis.

#### Tilgangur og ábyrgð

Að tryggja að umsagnir MNÍ séu í samræmi við reglugerðir um starfsréttindi matvælafræðinga, næringarfræðinga og næringarráðgjafa.

#### Framkvæmd

Samkvæmt reglugerðum um starfsréttindi matvælafræðinga, næringarfræðinga og næringarráðgjafa skal heilbrigðisráðuneyti leita umsagnar MNÍ áður en ákvörðun er tekin um leyfisveitingu starfsréttinda.

Pegar um er að ræða umsögn um leyfi til starfsréttinda fyrir næringarfræðinga og næringarráðgjafa óskar ráðuneytið jafnframt umsagnar landlæknisembættisins. Landlæknisembættið hefur fyrir reglu að óska einnig eftir að fá að sjá umsögn MNÍ.

- Eftir að ósk um umsögn hefur borist félaginu eru gögn um viðkomandi send áfram til löggildingarnefndar MNÍ. Nefndinni er jafnframt sendur tölvupóstur þar sem óskað er eftir umsögn nefndarinnar.
- Nefndin yfirfer gögn frá umsækjanda og metur hvort nægjanleg gögn hafi borist félaginu. Formaður félagsins óskar er eftir viðbótargögnum um umsækjanda frá ráðuneyti ef þurfa þykir.
- Löggildingarnefnd skilar rökstuddu skriflegu álitum um umsækjanda til stjórnar MNÍ.
- Stjórn MNÍ fer yfir umsögn löggildingarnefndar á stjórnarfundum og samþykkir umsögnina með formlegum hætti.
- Formaður félagsins sendir umsögn um umsækjanda til ráðuneytis og afrit til landlæknisembættisins ef við á. (sjá form af bréfi). Miðað er við að umsögnum sé skilað til ráðuneytis innan við 30 dögum frá því umsagnar er óskað.

Tilvísun: Form af bréfi.

## Viðauki 2 – bréf v. löggildingar starfsleyfis

Heilbrigðis- og tryggingamálaráðuneytið  
Vegmúla 3  
150 Reykjavík

Reykjavík dd. mm.aa

### Efni: Umsögn um starfsleyfi.

Vísað er til bréfs dagsett ..... þar sem óskað er umsagnar um umsókn NN..... kt.  
..... til starfsleyfis sem .....

Matvæla- og næringarfræðafélag Íslands hefur fjallað um umsóknina og telur NN.....  
uppfylla þau skilyrði sem þarf fyrir að fá starfsleyfi sem .....

F. h. Matvæla- og næringarfræðafélags Íslands

---

NN..... formaður MNÍ

Afrit sent: Landlæknisembættinu

## Viðauki 3 – bréf – velkominn í félagið

NN  
Heimili  
póstfang

Reykjavík dd.mm.aa.

Ágæti matvælafræðingur/næringarfræðingur

Með þessu bréfi langar okkur að bjóða þig velkomna/velkominn í Matvæla-og næringarfræðafélag Íslands. Þar sem matvæla- og næringarfræðingar á Íslandi eru fáir teljum við mikinn feng af hverjum og einum nýjum félagsmanni. Við vonumst því til að félagið eigi eftir að njóta starfskrafta þinna sem lengst og hvetjum þig til að koma hugmyndum þínum varðandi starfsemi félagsins á framfæri við okkur í stjórninni.

F. h. Matvæla- og næringarfræðafélags Íslands

---

NN.....formaður MNÍ

## Viðauki 4 – gátlisti fyrir framkvæmdanefnd Matvæladags

### Framkvæmdanefnd Matvæladags - Gátlisti

Framkvæmdanefnd er skipuð 4-5 aðilum og hefur umsjón með öllu öðru á Matvæladegi en veitingu Fjöreggs og útgáfu fréttabréfs. Nefndin fær í hendur möppu með helstu gögnum og skilar af sér í lokin.

Nefndin tekur til starfa strax eftir skiladag nefnda. Fyrir sumarfrí þarf að vera búíð að ákveða dagskrá, tala við alla fyrirlesara, skrifa bréf til ráðuneyta með beiðni um stuðning og senda inn ósk til viðeigandi ráðherra um að setja ráðstefnuna.

#### Verkefni:

- Verkaskipting innan nefndar
- Fyrirkomulag dagsins (ráðstefna, sýning o.s.frv.)
  - Ákveða dagsetningu og panta sal hafi það ekki þegar verið gert (Beta er að ákveða dagsetningu ár fram í tímann og panta sal).
- Dagskrá
  - Umfjöllunarefni og fyrirlesarar
  - -Tímasetningar
- Styrkir
  - Bréf send á ráðuneyti og e.t.v. fleiri
  - Þakkarbréf
- Fjármál
  - Fjárhagsáætlun, ákvarða þátttökugjald
  - Framkvæmdanefnd heldur yfirlit yfir inn- og útstreymi vegna Matvæladagsins, en reikningar eru allir greiddir af gjaldkera MNÍ
- Fyrirlesarar og öll samskipti við þá
  - Hafa samband við fyrirlesara með mjög góðum fyrirvara, helst að vori
  - Samræma efnistöð
  - Titlar og kynning á fyrirlesturum
  - Skiladagur
  - 
  - Bóka gistingu o.fl. fyrir erlenda fyrirlesara til bráðabirgða á sama hóteli og ráðstefnan fer fram - yfirleitt afsláttur af gistingu fyrir fyrirlesara.
  - Fyrirkomulag/skipulag í fundarsal
  - Kanna hvað fyrirlesarar þurfa (power point, skyggjur, prik, bendil o.p.h.)
- Húsnæði og veitingar
  - Nauðsynlegur tækjabúnaður til staðar
  - Ákveða veitingar
- Fundarstjóri
  - Finna fundarstjóra
  - Hann fái helstu upplýsingar í hendur með góðum fyrirvara (1-2 dagar)
- Setning / heiðursgestur
  - Velja og hafa samband við fyrir sumarið
- Kynning á deginum (hefja nógu snemma)

- Skilgreina markhóp strax, hvernig er best að ná til markhóps
- Huga að kynningu nógu snemma
- Fréttatilkynningar, viðtöl (ódyrt og áhrifaríkt)
- Auglýsingar (dyrt og skilar sér illa)
- Tilkynningar um efni fundarins og tímasetningu til helstu markhópa: félagsmanna MNÍ, samtaka o.fl. að vori
- Útgáfa á fyrirlestrariti og önnur fundargögn, þ.á.m. þátttakendalista og glærum (Stensill við Suðurlandsbraut)
  - Æskilegt að prenta fyrirlestra í nokkru umframmagni fyrir bókasöfn og aðra sem óska þess
  - Fá ISBN númer fyrir fyrirlestrarit ???
- Skráning (form, fyrirkomulag, kvittanir, reikningar, aðstoðarfólk, aðstaða, skiptimynt, posi o.fl.)
- Barmerki (Múlalundur)
- Myndataka á deginum, verðlaunaafhending o.fl.

#### Að vori:

Verkaskipting, s.s. formaður, fjármál, kynningarmál o.fl.

Ákveða dagsetningu og tíma

Finna húsnæði og panta

Drög að dagskrá

Hafa samband við hugsanlega fyrirlesara og festa

Sendi beiðni um styrki til ráðuneyta

Gera fjárhagsáætlun

Semja stutta fréttatilkynningu

Hafa samband við ráðherra eða annan til að setja ráðstefnuna og bóka

Kynning á deginum fer fram í samstarfi við Fjöreggsnefnd

Í júní skal birta stutta frétt um Matvæladaginn, efni og dagsetningu í fjölmiðlum og fréttabréfum/heimasíðum þar sem félagsmenn, matvælafyrirtæki og stofnanir og aðrir eru hvattir til að senda inn tilnefningar til Fjöreggsins.

Hafa samband við Moggann og Fréttablaðið með góðum fyrirvara til að komast á viðburðasíðum þeirra.

Nánari fréttir um dagskrá er birt í fréttabréfum, á fréttasíðum MNÍ, Samtaka iðnaðarins og annarra hlutaðeigandi í september og ítrekuð hvatning til að senda inn tilnefningar til Fjöreggs.

Ca viku ( 5 dögum) fyrir Matvæladag er send út formleg fréttatilkynning til fjölmiðla með efni ráðstefnunnar, kynningu á aðalfyrirlesara og upplýsingum um valdar tilnefningar til Fjöreggs. Fylgt eftir með símtölum þar sem reynt er að komast að í viðtalsþáttum og í umfjöllun blaða til að segja frá deginum. Daginn fyrir Matvæladag er aftur hringt í fjölmiðla og þeir hvattir til að senda blaðamenn og ljósmyndara til að vera viðstaddir afhendingu Fjöreggs og dagskrá ráðstefnunnar.

